

Relatório de Visita

Delegação para visita a serviços e empresas municipais e instituições da cidade

Entidade

Serviço Municipal de Proteção Civil

Dados da visita

Data: 10/05/2022 Local: Instalações – Largo Duque da Ribeira, 47

Hora de início: 14h00 Hora de fim: 15h30

Intervenientes

Assembleia Municipal

Presidente da Assembleia Municipal, Sebastião Feyo de Azevedo.

Representante Grupo Municipal Rui Moreira: Aqui Há Porto, Maria Barbosa Ducharne.

Representante Grupo Municipal Partido Socialista, Maria da Graça Vaz.

Representante Grupo Municipal Partido Social Democrata, Nuno Borges.

Representante Grupo Municipal Bloco de Esquerda, Elisabete de Carvalho.

Representante Grupo Municipal Pessoas-Animais-Natureza, Paulo Vieira de Castro.

Representante Grupo Municipal CHEGA, Joaquim Paixão.

Entidade

Vereadora do Pelouro da Saúde e Qualidade de Vida, Juventude e Desporto e Pelouro dos Recursos Humanos e Serviços Jurídicos e Proteção Civil, Catarina Araújo.

Coordenador do Serviço Municipal de Proteção Civil, Carlos Marques.

Diretor do Departamento Municipal de Proteção Civil, Luís Moutinho.

Serviço de Apoio: Chefe de Divisão, João Pedro Frutuoso; Técnica Superior, Carina de Barros

Programa da Visita

- Receção e Cumprimentos (5 min.)
- Apresentação da Delegação – Presidente da Assembleia Municipal (5 min.)
- Apresentação da Entidade – Responsável (15 min.)
- Perguntas e Respostas (35 min.)
- Visita às Instalações (30 min.)

Descrição da Visita

O Presidente da Assembleia Municipal, Sebastião Feyo de Azevedo, agradeceu a possibilidade de realização da visita e apresentou a delegação da Assembleia Municipal, explicando que o motivo da criação da Delegação é o estreitamento de relações e o conhecimento profícuo do universo municipal.

O Diretor do Serviço Municipal de Proteção Civil, Luís Moutinho, apresentou a estrutura municipal.

O Coordenador do Serviço Municipal de Proteção Municipal, Carlos Marques, deu as boas-vindas e fez uma breve apresentação do Serviço explicando que foi criado em 2019, por imposição legal.

O Diretor do Serviço Municipal de Proteção Civil, Luís Moutinho, fez uma apresentação (v. Anexo) começando por fazer um enquadramento da definição de Proteção Civil, dando nota da sua finalidade e objetivos estratégicos que abrangem a prevenção e redução do risco. Explicou que o Departamento tratou 567 processos em 2019, 440 em 2020 e 523 em 2021, tendo emitido 987 notificações em 2019, 772 em 2020 e 961 em 2021. Traçou o historial da Unidade Orgânica e explicou que a atividade é sempre desenvolvida em articulação com outras estruturas municipais, nomeadamente com o Batalhão de Sapadores Bombeiros e Domus Social, EM (com quem existe um acordo quadro). Disse que a equipa do departamento é composta por 3 dezenas de pessoas e que, nas diferentes áreas funcionais, inclui especialistas nas áreas da Engenharia, Ambiente, Psicologia, entre outras, sendo os responsáveis pela elaboração de vários Planos de Emergência do Município. Durante a apresentação deu exemplos das diferentes atividades desenvolvidas nomeadamente: destruição de ninhos de vespa velutina (asiática) – 116 ações em 2017, 136 em 2018, 239 em 2019, 299 em 2020 e 474 em 2021; a intervenção na comissão de acompanhamento da montagem de gruas – 550 processos desde que a comissão *ad hoc* foi criada em maio de 2019; o Plano contingência frio que esteve ativo, pela última vez, entre dezembro de 2019 e janeiro de 2020 – com uma média 45 camas de campanha montadas por dia na estação de metro dos Aliados; a Campanha Somos Todos Ucrânia, cujo envolvimento na coordenação já permitiu o envio de 107 toneladas de material para fronteira Polónia Ucrânia.

No âmbito da área funcional Sensibilização e Informação Pública, informou que têm em execução vários projetos envolvendo as diferentes faixas etárias, com ações de sensibilização em dias comemorativos, simulacros, entre outros.

A Vereadora do Pelouro da Saúde e Qualidade de Vida, Juventude e Desporto e do Pelouro dos Recursos Humanos e Serviços Jurídicos e Proteção Civil, Catarina Araújo, salientou a qualidade da equipa visível pelo facto de uma equipa pequena em dimensão fazer um trabalho com tanto impacto. Reconhece a disponibilidade e entrega de todas as pessoas que compõem aquela equipa e explicou que, nas recentes alterações à macroestrutura do Município foi possível criar um Gabinete que autonomiza a parte da prevenção e sensibilização dentro da estrutura da Proteção Civil Municipal.

O Presidente da Assembleia Municipal salientou a juventude da estrutura e dos seus dirigentes e questionou sobre a coordenação o modo como é feita a coordenação com os outros serviços, como o Batalhão de Sapadores de Bombeiros (BSB) e a Domus Social, EM.

Luís Moutinho explicou que quando termina, por exemplo, o trabalho do BSB começa o da Proteção Civil que, muitas vezes, utiliza os meios da Domus Social, EM para, por exemplo, consolidar um edifício em risco de ruína.

Elisabete Carvalho, Representante do Grupo Municipal Bloco de Esquerda, questionou sobre a forma como a coordenação e partilha de informação é feita no Centro de Gestão Integrada (CGI).

Catarina Araújo salientou o papel do CGI no estabelecimento da coordenação e do trabalho em rede, em que as decisões são tomadas pelo serviço competente, de acordo com a natureza da ocorrência.

Maria da Graça Vaz, Representante do Grupo Municipal Partido Socialista, manifestou-se satisfeita com a apresentação e com o excelente trabalho realizado.

Paulo Vieira de Castro, Representante do Grupo Municipal Pessoas-Animais-Natureza disse-se satisfeito com a apresentação e colocou uma questão sobre vagas de frio e calor, relacionando-as com a pobreza energética. Perguntou ainda se existe algum plano em elaboração para as situações de calor extremo.

Luís Moutinho respondeu que o Plano Municipal de Proteção Civil já identifica as ondas de calor como um risco transversal e que há equipamentos (Pavilhões com ar condicionado, por exemplo) que estão preparados para esse caso. Acrescentou que já realizaram ações de sensibilização junto da população mais idosa e que os dados sobre a existência de ondas de calor chegam sempre através das autoridades de saúde.

Catarina Araújo referiu que, em termos de comunicação, se utilizam os meios de comunicação da autarquia (como as redes sociais e o portal Porto.) para fazer sensibilização e que existe sempre o aviso à população (através do contacto direto com populações e parceiros).

Luís Moutinho acrescentou que será possível o envio de informação e alertas relacionados com a Proteção Civil aos portadores do Cartão Porto.

Nuno Borges, Representante do Grupo Municipal Partido Social Democrata, salientou como um dos pontos positivos a coordenação com outros serviços. Questionou se faltam meios e se se adivinhava, nos próximos 5 anos, alguma situação nova semelhante à da Pandemia.

Em resposta, Luís Moutinho disse não existir falta de meios e que os planos anteriormente existentes não previam situações como a pandemia que se instalou.

A este propósito, Catarina Araújo salientou que o Serviço Municipal de Proteção Civil e o Município tiveram um papel importante no contexto da gestão da situação da Pandemia, sobretudo no período em que o quadro legal e regulamentar não era claro (início da situação da pandemia).

Nuno Borges questionou se, quando o Município assume intervenções em edifícios privados, é ressarcido dos valores.

Luís Moutinho explicou que o Município dá sempre a possibilidade de os proprietários colmatarem as falhas existentes e só se substitui quando os privados não o fazem. Explicou que o Município é normalmente ressarcido dos valores dessas intervenções.

Joaquim Paixão, Representante do Grupo Municipal Chega, agradeceu e referiu o interesse da apresentação realizada.

Maria Adelina Ducharne, Representante do Grupo Municipal Rui Moreira: Aqui Há Porto, agradeceu a apresentação e sublinhou que a mesma salientou a qualidade do serviço e o lado humano do trabalho realizado.

Catarina Araújo, salientou, em último lugar, o papel dos meios de Proteção Civil durante a pandemia, sublinhando a entrega incedível das pessoas envolvidas, exemplificando com o transporte das pessoas idosas e o apoio aos centros de vacinação.

Sebastião Feyo de Azevedo terminou enaltecendo a partilha de meios praticada, acrescentando que é algo que o país tem, muitas vezes, dificuldade em concretizar.

A delegação visitou, de seguida, as instalações que estão organizadas por áreas de intervenção, desde as salas dedicadas à equipa sensibilização e informação pública, à logística e avaliação do risco e localizadas em diferentes edifícios em torno do Largo do Duque da Ribeira.

Conclusões

A visita permitiu o conhecimento das principais áreas de atuação da Proteção Civil Municipal, bem como da forma como está organizada. Foi dada a possibilidade de serem respondidas todas as questões colocadas pelos membros da Delegação.

Registo Fotográfico



Assembleia Municipal do Porto
Praça General Humberto Delgado
4049-001 Porto
T. +351 222 097 168



Anexos

Anexo I - Apresentação Institucional realizada pelo Diretor do Departamento Municipal de Proteção Civil



Sumário

Enquadramento

- Proteção Civil - o que é?
- Objetivos
- Domínios de atuação
- Estrutura da Proteção Civil



Serviço Municipal de Proteção Civil

- Organização
- Áreas funcionais
- Atividades core
- Meios



Proteção Civil - o que é?



Finalidade:

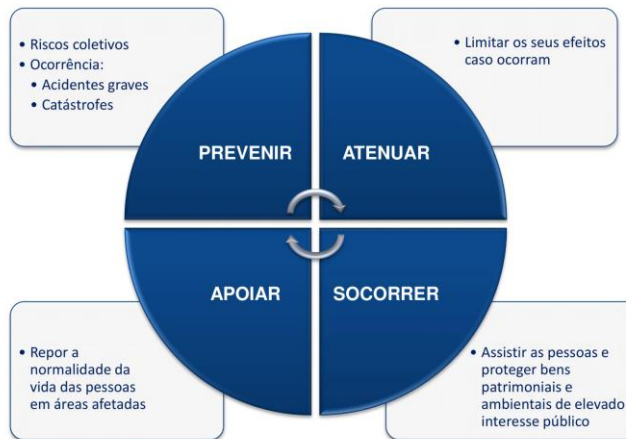
- Prevenir riscos coletivos inerentes a situações de **acidente grave** ou **catástrofe**;
- Atenuar os seus efeitos; e
- Proteger e socorrer as pessoas e bens em perigo quando estas situações ocorram.



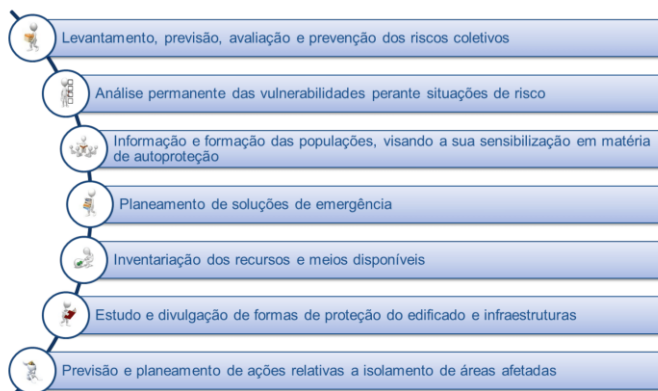
Proteção Civil - o que é?



Proteção Civil - Objetivos



Proteção Civil - Domínios de atuação



Proteção Civil - Estrutura



Serviço Municipal de Proteção Civil

Organização



Serviço Municipal de Proteção Civil

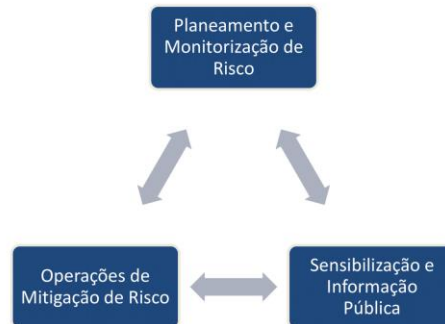
História/Meios



- O Departamento Municipal de Proteção Civil é uma unidade orgânica relativamente recente na CMP;
- Foi constituído em outubro de 2012, aquando da alteração da macroestrutura;
- Anteriormente, a Proteção Civil Municipal do Porto consistia num pequeno Gabinete que nasceu no seio do Batalhão de Sapadores Bombeiros em 2006;
- Neste momento, possui 39 trabalhadores dos quais 21 são técnicos superiores;
- Acordo Quadro com Domus Social, EM. - mão de obra e máquinas 24h/7 dias da semana para ações de mitigação de risco;
- Serviço de Piquete 24h/7 dias da semana;
- 8 viaturas (5 elétricas, 1 híbrida e 2 gasóleo), drone, tendas, camas e mesas de campanha, geradores, gradeamento,...

Serviço Municipal de Proteção Civil

Áreas funcionais



Serviço Municipal de Proteção Civil

Planeamento e Monitorização de Risco

Atividades core



Serviço Municipal de Proteção Civil

Planeamento e Monitorização de Risco

Atividades core

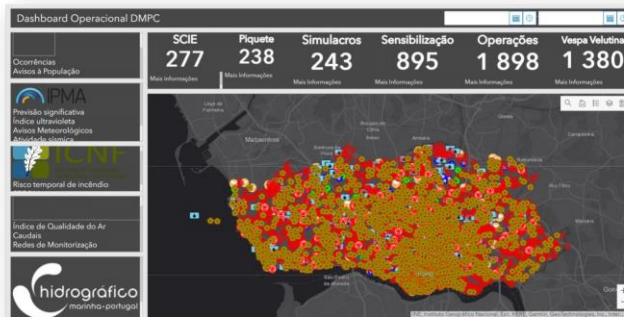
- ✓ Inventariar e atualizar permanentemente os **meios** e dos **recursos** existentes no concelho com interesse para as operações de proteção e socorro;
- ✓ Preparar e executar **exercícios** e **simulacros** que contribuam para uma atuação eficaz de todas as entidades intervenientes nas ações de proteção civil;
- ✓ Manter **informação atualizada** sobre acidentes graves e catástrofes ocorridas no município;
- ✓ Identificação e **avaliação dos riscos** promovendo a sua **cartografia**;
- ✓ Planear o **apoio logístico** a prestar às vítimas e às forças de socorro e apoiar logisticamente a sustentação das operações de proteção e socorro;
- ✓ Planear e gerir os equipamentos de **telecomunicações** e outros recursos tecnológicos do SMPC.



Serviço Municipal de Proteção Civil

Planeamento e Monitorização de Risco

Atividades *core*



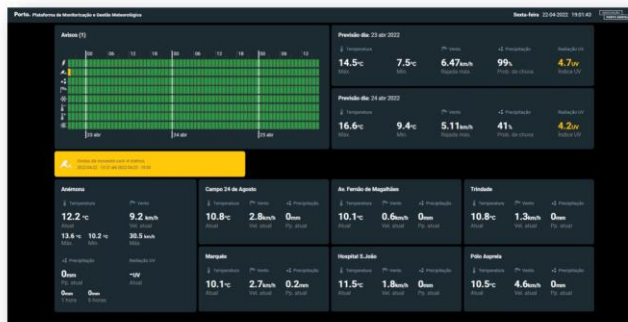
[Dashboard Operacional DMPC \(cm-porto.net\)](http://cm-porto.net)



Serviço Municipal de Proteção Civil

Planeamento e Monitorização de Risco

Atividades *core*



[Plataforma de Monitorização e Gestão Meteorológica](#)



Serviço Municipal de Proteção Civil

Planeamento e Monitorização de Risco

Atividades *core*



Geologia

- ✓ Carta Geotécnica do Município;
- ✓ Relatórios geológicos-geotécnicos;
- ✓ Emissão de Pareceres – Estudos geotécnicos no âmbito de projetos de licenciamento de obras de edificação + Uso de explosivos;
- ✓ Avaliação de taludes/escarpas - elaboração de cartografia de risco e início dos respetivos processos com vista à sua estabilização.



Serviço Municipal de Proteção Civil

Planeamento e Monitorização de Risco

Atividades core

Covid-19

- ✓ Análise, enquadramento e resposta aos **pedidos de esclarecimentos** relativos às medidas de caráter excecional vigentes;
- ✓ Apreciação de Planos de Contingência e **emissão de parecer** relativamente ao funcionamento de feiras e mercados, bem como de outros eventos;
- ✓ **Avaliação, monitorização** e implementação de medidas para a prevenção e mitigação da COVID-19 em diferentes recintos;
- ✓ Apoio à população nos **Centros de Vacinação e Testagem**;
- ✓ Elaboração de **Planos de Contingência**;
- ✓ Ações de **sensibilização/informação pública**.



Serviço Municipal de Proteção Civil

Sensibilização e Informação Pública

Atividades core

- ✓ **Ações de sensibilização e divulgação sobre a atividade de proteção civil**
- ✓ Campanhas de informação sobre medidas preventivas e condutas de autoproteção face aos riscos existentes e cenários previsíveis



Exemplos: Dia da Proteção Civil; Dia da Criança; "Aquaporto"; Bandeira Azul; Feira da Saúde;...

Serviço Municipal de Proteção Civil

Sensibilização e Informação Pública

Atividades core



Campanhas de informação sobre medidas preventivas e condutas de autoproteção face aos riscos existentes e cenários previsíveis



Segurança rodoviária

A Terra Treme

Simulacros

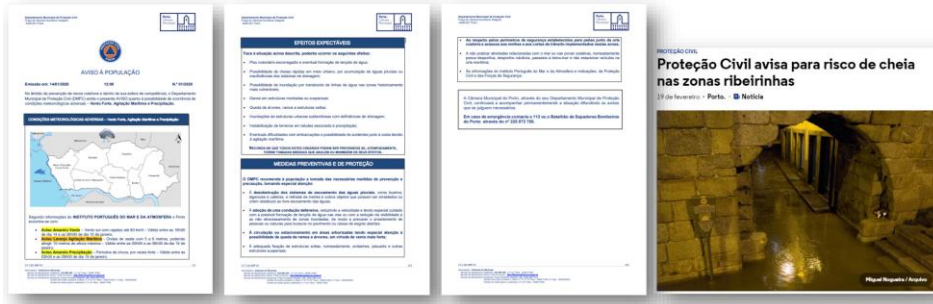
Serviço Municipal de Proteção Civil

Sensibilização e Informação Pública

Atividades *core*



Difundir, na iminência ou ocorrência de acidentes graves ou catástrofes, as orientações e procedimentos a ter pela população para fazer face à situação



Serviço Municipal de Proteção Civil

Operações e Mitigação de Risco

Atividades *core*



- ✓ Avaliação de risco em edificado, infraestruturas e equipamentos em mau estado de conservação, determinação das medidas de mitigação de risco adequadas, acompanhamento da implementação das medidas até a reposição da normalidade.
- ✓ Intervenções de carácter urgente ao abrigo do estado de necessidade:
 - Desabamento de estruturas edificadas;
 - Movimento de massa em vertentes;
 - Queda de estruturas temporárias ou móveis;
 - Queda de elementos de construção em estruturas edificadas;
 - Edifícios devolutos com problemas de insalubridade muito grave;
 - ...
- ✓ Combate à vespa velutina;
- ✓ Acompanhamento da montagem de Gruas;
- ✓ Implementação de medidas de segurança face aos riscos inventariados.



Serviço Municipal de Proteção Civil

Operações e Mitigação de Risco

Atividades *core*



Risco de Galgamento Costeiro - Perímetros de segurança e barreiras de contenção



<https://youtu.be/15YlefamYxk>



https://www.youtube.com/watch?v=8_mrct49zJ4

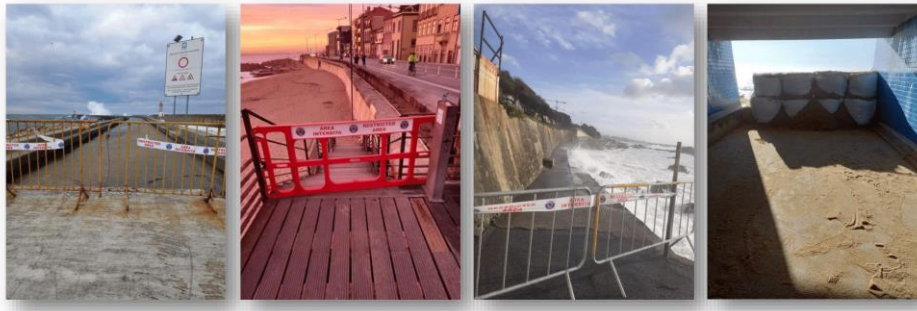
Serviço Municipal de Proteção Civil

Operações e Mitigação de Risco

Atividades core



Risco de Galgamento Costeiro - Perímetros de segurança



Serviço Municipal de Proteção Civil

Operações e Mitigação de Risco

Atividades core



Risco de Cheia - Perímetros de segurança



<https://www.porto.pt/pt/noticia/manha-de-alerta-em-miragaia-o-rio-pode-ameacar-a-margem-mas-a-entrajuda-e-douro>

Serviço Municipal de Proteção Civil

Operações e Mitigação de Risco

Atividades core



Risco de Cheia – Contacto com a população e os pontos de contacto locais



Aviso Protecção Civil Porto.
Face aos dados disponíveis, a Capitania do [Porto do Douro](#) elevou o alerta de cheia para o nível VERMELHO.
Tendo em consideração a cota atingida durante a preia-mar de [hoje](#) de manhã e os efeitos da forte precipitação ocorrida na tarde de ontem, prevê-se que a situação na preia-mar desta noite, pelas [22:20](#) horas, atinja os mesmos locais, podendo ocorrer com maior altura de água, pelo que a partir das [18:00](#) horas são de esperar alagamentos no estuário do rio Douro. A população deve acompanhar atentamente a informação disponibilizada, adequando as medidas de autoproteção conforme necessário à mitigação dos efeitos de situações de cheia, elevando ou removendo os bens de maior valor.

Serviço Municipal de Proteção Civil

Operações e Mitigação de Risco

Atividades core



Risco de Cheia – Assistir e ajudar a população na retirada dos bens antes da cheia



Serviço Municipal de Proteção Civil

Operações e Mitigação de Risco

Atividades core



Cheia de 20/12/2019



Serviço Municipal de Proteção Civil

Operações e Mitigação de Risco

Atividades core



Cheia de 20/12/2019



Serviço Municipal de Proteção Civil

Operações e Mitigação de Risco

Atividades core

Interdição de arruamento face a perigo de queda de muro – Rua de Cervantes
Emparedamentos de edifícios devolutos ocupados – Rua Manuel Pereira da Silva

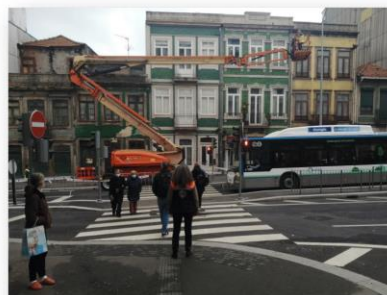


Serviço Municipal de Proteção Civil

Operações e Mitigação de Risco

Atividades core

Avaliações e Intervenções em edifício



Serviço Municipal de Proteção Civil

Operações e Mitigação de Risco

Atividades core

Intervenção em edifício pós incêndio – Rua Alexandre Braga



Serviço Municipal de Proteção Civil

Operações e Mitigação de Risco

Atividades *core*

Intervenções em edificado pós incêndio – Rua Alexandre Braga



Serviço Municipal de Proteção Civil

Operações e Mitigação de Risco

Atividades *core*

Intervenções em edificado pós incêndio – Rua Dr. Barbosa de Castro



Serviço Municipal de Proteção Civil

Operações e Mitigação de Risco

Atividades *core*

Intervenções em edificado pós incêndio – Rua Dr. Barbosa de Castro

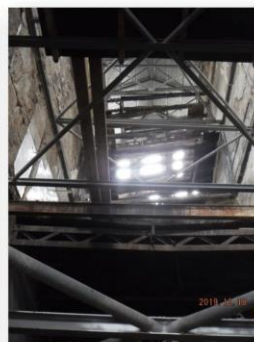


Serviço Municipal de Proteção Civil

Operações e Mitigação de Risco

Atividades *core*

Intervenções em edifício pós incêndio – Rua Dr. Barbosa de Castro



Serviço Municipal de Proteção Civil

Operações e Mitigação de Risco

Atividades *core*

Intervenção num conjunto de edifícios em mau estado de conservação e com grave risco para a saúde pública e para a segurança de pessoas - **Andrezas**



Serviço Municipal de Proteção Civil

Operações e Mitigação de Risco

Atividades *core*

Intervenções em edifício em mau estado de conservação e com grave risco para a saúde pública e para a segurança de pessoas - **Andrezas**



Serviço Municipal de Proteção Civil

Operações e Mitigação de Risco

Atividades *core*



Intervenções em edifício em mau estado de conservação e com grave risco para a saúde pública e para a segurança de pessoas - **Andrezas**



Serviço Municipal de Proteção Civil

Operações e Mitigação de Risco

Atividades *core*



Intervenções em edifício em mau estado de conservação e com grave risco para a saúde pública e para a segurança de pessoas - **Andrezas**



Serviço Municipal de Proteção Civil

Operações e Mitigação de Risco

Atividades *core*



Extermínio de ninhos de Vespa Velutina/Asiática



Serviço Municipal de Proteção Civil

Operações e Mitigação de Risco

Atividades core



Acompanhamento da montagem de gruas

Desde 20 de Maio de 2019 até à data, o DMPC recebeu e tratou mais de 550 Comunicações de Início de Montagem de Grua.

Durante este período, ordenou-se a desmontagem de três gruas. Uma delas foi montada em desrespeito com as condições e documentos que tinham sido previamente avaliados e que levaram a que a montagem da grua fosse autorizada e as outras duas por questões de segurança.

<https://www.porto.pt/pt/noticia/grua-e-desmontada-por-ordem-da-comissao-de-acompanhamento>

<https://www.porto.pt/pt/noticia/camara-do-porto-ordena-desmontagem-de-grua>

<https://www.porto.pt/pt/noticia/rua-de-miguel-bombarda-vai-ser-fechada-ao-transito-na-manha-de-sexta-feira>



Serviço Municipal de Proteção Civil

Atividades Transversais a todas as áreas funcionais

Vaga de Frio



Plano de Contingência Municipal - Critério ativação: temperaturas mínimas abaixo dos 3°C durante 3 dias consecutivos



Serviço Municipal de Proteção Civil

Atividades Transversais a todas as áreas funcionais

Campanha Somos Todos Ucrânia



- ✓ Participação no desenvolvimento dos conteúdos do site;
- ✓ Organização e empenhamento de meios e recursos no Centro Logístico no BSB;
- ✓ Coordenação e articulação com:
 - Alto Comissariado para as Migrações – ACM / Centro Nacional de Apoio à Integração de Migrantes (CNAIM)
 - Juntas e União de Freguesia;
 - Seminário Redentorista Cristo Rei, Seminário do Bom Pastor, Centro Comunitário São Cirilo,...;
 - Restantes municípios da Frente Atlântica;
 - Entidades que estão a colaborar com doações no âmbito da campanha;
 - Intérprete Ucrâniana (funcionária municipal);
- ✓ Sinalização e transporte de pessoas em situação de refugiado.

Serviço Municipal de Proteção Civil

Meios



Serviço Municipal de Proteção Civil

Meios



Serviço Municipal de Proteção Civil

Meios



Serviço Municipal de Proteção Civil

Meios



Serviço Municipal de Proteção Civil

Meios



Serviço Municipal de Proteção Civil

Meios

